



MÝTNÉ PRO NÁKLADNÍ AUTOMOBILY V NĚMECKU

INFORMACE PRO UŽIVATELE



Aktualizované vydání
2018

Z příkazu



Bundesamt
für Güterverkehr

www.toll-collect.de

Milí čtenáři!

Koncem března 2017 vstoupil v platnost zákon o rozšíření mýta pro nákladní automobily na všechny spolkové silnice, a to počínaje 1. červencem 2018. Spolková vláda tím sleduje cíl dále zlepšit financování spolkových dálkových komunikací a zaručit moderní, bezpečnou a výkonnou dopravní infrastrukturu v Německu. Proto je zapotřebí důsledně prosazovat její financování uživateli.

Spolkové ministerstvo dopravy a digitální infrastruktury (BMVI) pověřilo společnost Toll Collect technickou realizací tohoto rozšíření. Doposud se jednalo celkem o 15 000 zpoplatněných kilometrů dálnic a vybraných spolkových silnic. Síť zpoplatněných komunikací se nyní rozroste na téměř 52 000 kilometrů spolkových silnic.

Pro zavedení mýta na tak rozsáhlé silniční síti se nejlépe hodí satelitní mýtný systém. Zvláště pak automatický výběr mýta pomocí palubního přístroje (On-Board-Unit, OBU) poskytuje zákazníkům jednoznačné výhody, protože řidič má např. možnost kdykoli změnit trasu. To zajišťuje flexibilitu a každodenně šetří čas, a tím i peníze dopravním a logistickým firmám.

Avšak i bez palubního přístroje nabízí společnost Toll Collect každému zákazníkovi jednoduché a praktické možnosti zaúčtování: bezplatnou aplikaci, zjednodušené online zaúčtování a modernizované mýtné terminály umožňují nekomplikovanou a rychlou úhradu.

Navíc je systém společnosti Toll Collect technicky dimenzován tak, aby podporoval i jiné mýtné systémy. Spolu se společností ASFINAG, rakouským provozovatelem výběru mýta, je od roku 2011 zřízena služba TOLL2GO. Se službou TOLL2GO lze pomocí palubního přístroje Toll Collect zabudovaného ve vozidle odvádět mýtné za vozidla od hmotnosti 7,5 tuny i v Rakousku.

Tato brožura obsahuje všechny důležité informace o výběru mýta pro nákladní automobily v Německu – od registrace přes způsoby zaúčtování až po výpis vyúčtování mýta.

Přejeme vám šťastnou cestu!

Společnost Toll Collect

OBSAH

1	Přehled	4
2	Mýtná povinnost	6
2.1	Vozidla podléhající povinnosti platit mýtné	6
2.2	Zpoplatněná silniční síť	7
2.3	Vozidla nepodléhající povinnosti platit mýto a osvobozená od placení mýta	7
2.4	Kompetence	9
2.4.1	Kompetence společnosti Toll Collect v rámci spolupráce s veřejným sektorem (partnerství veřejného a soukromého sektoru)	9
2.4.2	Kompetence pro kontroly a přestupková řízení: BAG	9
2.4.3	Kompetence spojené se zpoplatněnou silniční sítí: BAST	10
3	Registrace	11
4	Způsoby zaúčtování	13
4.1	Automatické zaúčtování pomocí palubního přístroje	14
4.1.1	Princip fungování palubního přístroje	14
4.1.2	Instalace palubního přístroje	15
4.2	Manuální zaúčtování	16
4.2.1	Zaúčtování pomocí aplikace	17
4.2.2	Zaúčtování on-line	17
4.2.3	Zaúčtování na mýtném terminálu	17
4.2.4	Stornování a změny metody manuálního zaúčtování	18
4.2.5	Žádost o vrácení	19
5	Výše mýta	20
6	Způsoby plateb	24
6.1	Způsoby plateb pro registrované zákazníky	25
6.1.1	Vkladový účet u společnosti Toll Collect	25
6.1.2	Další způsoby platby	26
6.2	Způsoby plateb pro neregistrované zákazníky / neregistrované zákazníky se zaúčtovacím účtem	26
6.2.1	Hotovost	26
6.2.2	paysafecard	26
6.2.3	Tankovací a kreditní karty	27
7	Vyúčtování pro registrované zákazníky	28
7.1	Pravidelný výpis vyúčtování mýta	28
7.2	Zvláštní výpis vyúčtování	29
7.3	Reklamace výpisu vyúčtování mýta	29
7.4	Doplňkové služby související s mýtem	29
8	Kontrola	30
8.1	Automatická kontrola	31
8.2	Stacionární kontrola	32
8.3	Mobilní kontrola	32
8.4	Provozní kontroly v podnicích	32
8.5	Důsledky porušení mýtné povinnosti	33
9	Ochrana dat	34
10	Servis a kontakt	36

Mýtná povinnost platí v Německu pro nákladní automobily od přípustné celkové hmotnosti 7,5 tuny na dálnicích a vybraných spolkových silnicích. Zpoplatněná silniční síť bude od 1. července 2018 zahrnovat všechny spolkové silnice – což znamená rozšíření zpoplatněné silniční sítě na přibližně 40 000 kilometrů spolkových silnic. Pro výběr mýta na této znatelně větší silniční síti pokračuje společnost Toll Collect v technické modernizaci mýtného systému.

Mýtný systém společnosti Toll Collect nabízí dvě možnosti, jak uhradit mýto:

- automaticky během jízdy přes zabudovaný palubní přístroj (OBU) nebo
- manuálně před zahájením jízdy pomocí mobilní aplikace, na internetu nebo u mýtného terminálu.

Předpokladem automatického výběru mýta pomocí OBU je pro nové zákazníky registrace jejich dopravního podniku a jejich vozidel podléhajících povinnosti

platit mýto na zákaznickém portálu společnosti Toll Collect. Poté budou vozidla v servisu servisního partnera vybavena palubními přístroji. Registrovaní zákazníci zaplatí mýtné svou kreditní nebo tankovací kartou, poukážou obnos na svůj vkladový účet vedený u společnosti Toll Collect nebo je uhradí firemním SEPA inkasem (inkasem servisu pohledávek).

S rozšířením mýta pro nákladní automobily na všechny spolkové silnice zavedla společnost Toll Collect rovněž změny v manuálním zaúčtovávání. Toll Collect při tom disponuje moderními způsoby zaúčtovávání s jednotným uživatelským rozhraním. Zaúčtování a stornování je flexibilně možné pomocí mobilní aplikace, na internetu nebo u mýtného terminálu. Každý zákazník bude moci v budoucnu využívat každého způsobu manuálního zaúčtování, jež je k dispozici, aniž by se předtím musel registrovat u společnosti Toll Collect. Před zahájením jízdy zaplatí zákazníci za průjezd po zpoplatněných silnicích svým stanoveným způsobem platby, kreditními či tankovacími kartami, hotovostí nebo kartou paysafecard. V případě jakýchkoli dotazů ke způsobům plateb a k celému mýtnému systému je vám k dispozici zákaznický servis Toll Collect.

Také kontrolní systém kontrolující výběr mýtného pro nákladní automobily byl způsoben rozšířením zpoplatněné silniční sítě, zejména dodatečným nainstalováním zhruba 600 kontrolních sloupků na spolkových silnicích.

Právní rámec výběru mýtného pro nákladní automobily na rozšířené silniční síti vytvořila legislativa čtvrtou změnou

zákona o mýtě na spolkových dálkových komunikacích (BFStrMG) v březnu 2017.

Právní podklady pro výběr mýta podle ujeté vzdálenosti

- Zákon o mýtě na spolkových dálkových komunikacích (BFStrMG) z 12. července 2011 (Spolk. věst. I, str. 1378), naposledy změněn článkem 21 zákona ze 14. srpna 2017 (Spolk. věst. I, str. 3122)
- Vyhláška o výběru, prokazování řádného zaplacení a o vracení mýta (vyhláška o mýtném pro nákladní vozidla) z 24. června 2003 (Spolk. věst. I, str. 1003), naposledy změněn článkem 3 zákona ze pátek 5. prosince 2014 (Spolk. věst. I, str. 1980)
- Vyhláška o regulaci mýtných uzlových bodů pro určité úseky spolkových silnic (vyhláška o mýtných uzlových bodech na spolkových silnicích - BFStrMKnotV) z 9. srpna 2013 (Spolk. věst. I, str. 3218)

Aktuálně platná znění právních podkladů jsou k dispozici na adrese www.gesetze-im-internet.de.



MÝTNÁ POVINNOST

Spolkový úřad pro výstavbu a obnovu silnic (BAST) zveřejňuje aktuální zpoplatněnou silniční síť na internetu. Na adrese www.mauttabelle.de je uveden seznam všech zpoplatněných dálnic a spolkových silnic.

2.1 Vozidla podléhající povinnosti platit mýtné

Povinnost platit mýtné mají všechna vozidla nebo jízdní soupravy s přípustnou celkovou hmotností minimálně 7,5 tuny, která

- jsou určena pro nákladní automobilovou dopravu (1. alternativa) nebo
- jsou k takovému účelu používána (2. alternativa).

Pro odůvodnění poplatkové povinnosti postačí splnit jednu z obou alternativ § 1, odstavce 1, věty 2, č. 1 zákona o mýtně na spolkových dálkových komunikacích (BFStrMG).

Vozidla, která jsou určena pro nákladní automobilovou dopravu (1. alternativa), mají povinnost platit mýtné nezávisle na tom, zda

- se jedná o soukromou jízdu,
- je skutečně přepravováno zboží,
- je zboží přepravováno v rámci podnikání nebo pro vlastní účely (vnitropodniková doprava) nebo
- je dotyčné vozidlo osvobozeno od placení silniční daně.

Pokud jsou motorová vozidla nebo jízdní soupravy používány k přepravě zboží za úplatu nebo pro obchodní účely (komerční nákladní doprava nebo vnitropodniková doprava), platí mýtná povinnost podle 2. alternativy.

Všichni zákazníci nezávisle na zemi svého původu musejí platit mýto za zpoplatněné úseky, kterými projedou svými vozidly podléhajícími povinnosti platit mýto.

2.2 Zpoplatněná silniční síť

Mýtná povinnost platí nyní na všech spolkových dálnicích včetně čerpacích stanic a odpočívadel kromě výjimek uvedených níže a na všech spolkových silnicích. Spolkovými dálnicemi jsou podle zákona o mýtně na spolkových dálkových komunikacích (BFStrMG) všechny spolkové dálkové silnice formálně zařazené do spolkové dálniční sítě.

Z mýtné povinnosti jsou podle § 1, odstavce 3, č. 1 až 3 zákona o mýtně na spolkových dálkových komunikacích (BFStrMG) vyjmuty následující úseky spolkových dálnic:

- úsek dálnice A 6 od německo-francouzské hranice až po dálniční nájezd Saarbrücken-Fechingen v obou směrech,
- úsek dálnice A 5 od německo-švýcarské hranice a německo-francouzské hranice až po dálniční nájezd Müllheim/Neuenburg v obou směrech,
- úseky spolkových dálnic, za jejichž používání je vybíráno mýto podle § 2 zákona o soukromém financování výstavby dálkových silnic ze 30. srpna 1994 (Spolk. věst. I, str. 2243) v aktuálně platném znění.

Od 1. července 2018 zahrnuje zpoplatněná silniční síť téměř 40.000 kilometrů spolkových silnic. Mýtná povinnost pak platí pro vozidla a jízdní soupravy s přípustnou celkovou hmotností minimálně 7,5 tuny na všech dálnicích a všech spolkových silnicích.

2.3 Vozidla nepodléhající povinnosti platit mýto a osvobozená od placení mýta

Podle zákona o mýtně na spolkových dálkových komunikacích jsou určitá vozidla a jízdní soupravy (zjednodušeně „vozidla“) zproštěna mýtné povinnosti. Zde se jedná jednak o vozidla, která nesplňují kritéria definice vozidel podléhající povinnosti platit mýto (vozidla bez mýtné povinnosti), a jednak o vozidla, pro která legislativa vytvořila zvláštní výjimečný skutkový stav (vozidla osvobozená od placení mýta). To, zda vozidlo podléhá nebo ne-



podléhá povinnosti platit mýto, vyplývá ve všech případech přímo ze zákona. Zjišťování této skutečnosti na vyžádání Spolkovým úřadem pro nákladní dopravu nebo společností Toll Collect se nepředpokládá a ani není nutné.

Vozidla, která nespádají do zákonné definice vozidel podléhajících povinnosti platit mýto (podle § 1, odstavce 1, věty 2 zákona o mýtě na spolkových dálkových komunikacích (BFStrMG)), jsou vozidla, která

- a) nejsou konstrukčně určena pro nákladní automobilovou dopravu (např. samohybné pracovní stroje),
- b) nejsou používána v komerční nákladní automobilové dopravě ani vnitropodnikové dopravě pro dopravu zboží za úplatu či pro obchodní účely (ve smyslu § 1 zákona o nákladní automobilové dopravě (GüKG)).

Neexistence mýtné povinnosti vyplývá ze zákona pouze tehdy, pokud jsou splněny oba předpoklady.

Kromě toho jsou podle § 1, odstavce 2 zákona o mýtě na spolkových dálkových komunikacích (BFStrMG) osvobozena od placení mýta následující vozidla a jízdní soupravy:

1. autobusy,
2. vozidla armády, policejních úřadů, civilní ochrany a ochrany před živelnými katastrofami, hasičských sborů a dalších nouzových služeb a státní vozidla SRN,
3. vozidla, která se používají výhradně k údržbě a správě silnic včetně čištění silnic a jejich zimní údržby,
4. vozidla, která se používají výhradně pro účely výstavní a cirkusové živnosti,

5. vozidla, která používají obecně prospěšné nebo dobročinné organizace pro dopravu zboží humanitární pomoci za účelem zmírnění nouzového stavu,
6. zemědělská vozidla v obchodní nákladní dopravě s konstrukční maximální rychlostí nejvýše 40 km/h.



Předpokladem osvobození od placení mýta je s výjimkou autobusů, vozidel používaných obecně prospěšnými nebo dobročinnými organizacemi a zemědělských vozidel s konstrukční maximální rychlostí nejvýše 40 km/h, aby bylo na dotyčných motorových vozidlech zvnějšku patrné, k jakému účelu jsou určena.

Společnost Toll Collect nabízí možnost registrace vozidel nepodléhajících povinnosti platit mýto. Nejde o žádnou registrační povinnost – tato registrace je dobrovolná. Zaregistrováním se předchází zbytečným odkláněním, kontrolním řízením a výslechům. Registrace platí nejvýše dva roky. Poté ji lze prodloužit. Registrace, které nebudou prodlouženy před vypršením, pozbudou automaticky platnosti.

Veškeré údaje na formuláři pro registraci vozidel nepodléhajících povinnosti platit mýto je třeba uvést podle pravdy a kom-

pletně. Odpovědnost za správnost a úplnost údajů pro registraci vozidla nepodléhajícího povinnosti platit mýto nese žadatel (princip vlastního prohlášení). S registrací vozidel není spojeno žádné právní uznání neexistence mýtné povinnosti či osvobození od placení mýta ze strany společnosti Toll Collect nebo Spolkového úřadu pro nákladní dopravu. Příslušné orgány jsou kdykoli oprávněny si správnost údajů ověřit. Předpoklady viz § 1, odstavce 1 a 2 zákona o mýtě na spolkových dálkových komunikacích (BFStrMG).

2.4 Kompetence

2.4.1 Kompetence společnosti Toll Collect v rámci spolupráce s veřejným sektorem (partnerství veřejného a soukromého sektoru)

V předpisech upravujících mýtnou povinnost je detailně stanoveno, za která vozidla a na kterých silnicích se odvádí mýto, jakým způsobem se mýto vybírá a jak se kontroluje dodržování mýtné povinnosti. Tyto předpisy o mýtné povinnosti určují rámeček, ve kterém společnost Toll Collect jedná jako dodavatel v rámci spolupráce s

veřejným sektorem. Společnost Toll Collect je zřizovatelem a provozovatelem mýtného systému.

Kromě toho byly společnosti Toll Collect jakožto tzv. subjektu s propůjčeným výkonem státní správy svěřeny následující úkoly:

- stanovení zpoplatněného používání silničních úseků,
- kontrola řádného placení mýta,
- dodatečný výběr mýta v určitých případech.

Společnost Toll Collect jako soukromoprávní podnik nemá žádný vliv na rozhodování, která vozidla mají povinnost platit mýtné, které silnice podléhají mýtné povinnosti, jak vysoké budou sazby mýta a které emisní třídy budou definovány. Tato rozhodnutí činí zákonodárce.

2.4.2. Kompetence pro kontroly a přestupková řízení: Spolkový úřad pro nákladní dopravu (BAG)

Spolkový úřad pro nákladní dopravu (BAG) je oprávněn ke stíhání porušení mýtné povinnosti. Pokud se zjistí, že u



vozidla podléhajícího povinnosti platit mýto nebylo za projetí zpoplatněn úsek zaplacen mýtné nebo bylo zaplacen v nesprávné výši, bude mýtné za ujetou vzdálenost vybráno dodatečně. Není-li možné zjistit skutečně projitou zpoplatněnou trasu, bude dodatečně vybráno paušální mýto odpovídající vzdálenosti 500 km. Při kontrole ověří BAG potřebné údaje jako např. státní poznávací značku vozidla či sazby mýta. Poté zahájí postupkové řízení. Pokuty mohou činit až 20.000 eur.

2.4.3. Kompetence spojené se zpoplatněnou silniční sítí: Spolkový úřad pro výstavbu a obnovu silni (BAST)

Kompetence týkající se zpoplatněné silniční sítě jsou v rukou Spolkového úřadu pro výstavbu a obnovu silnic (BAST). Kompetencí úřadu BAST bylo např. vyměření silničních úseků, které dohromady tvoří zpoplatněnou silniční síť. Do kompetence úřadu BAST spadá také trvalá aktualizace zpoplatněné silniční sítě (např. při dokončení nových úseků silnic). Na internetové

adrese www.mauttabelle.de je zveřejněna aktuální zpoplatněná silniční síť.



REGISTRACE

Prvním krokem k pohodlnému placení mýta je jednoduchá a rychlá registrace dopravního podniku a jeho vozidel podléhající povinnosti platit mýto na zákaznickém portálu společnosti Toll Collect. Zákaznický portál je chráněným online prostorem a je k dispozici v němčině, angličtině, francouzštině a polštině.

Noví zákazníci obdrží své přístupové údaje pro zákaznický portál společnosti Toll Collect během registrace na portálu.

Pro zákazníky, kteří jsou již u společnosti Toll Collect zaregistrováni a kteří chtějí využívat také zákaznický portál, jsou pro první přihlášení nutné dva aktivční kódy. Ty lze objednat telefonicky u zákaznického servisu společnosti Toll Collect nebo prostřednictvím kontaktního formuláře na internetových stránkách www.toll-collect.de. Pomocí obou kódů lze ihned aktivovat webový účet.



Na portálu získají zákazníci přehled svých aktuálních údajů o podniku a vozidlech. Pomocí několika málo kliknutí lze registrovat nová vozidla či měnit údaje již uložených vozidel. Údaje o vozidlech lze měnit v rubrice „Displaying and changing vehicles“ (Zobrazení a změna vozidel). Kromě emisní třídy, počtu náprav a přípustné celkové hmotnosti lze měnit i registrační značku a zemi registrace vozidla. Po úspěšném provedení požadavku na změnu obdrží zákazník písemné potvrzení.



Zákaznický portál společnosti Toll Collect nabízí množství výhod:

- Rychlejší registrace vozidel podléhající povinnosti platit mýto: Po potvrzení registrace si mohou zákazníci ihned dohodnout termín montáže palubního přístroje v servisu některého servisního partnera.
- Již uložená data vozidel lze měnit jednodušeji a aktualizovat je v palubním přístroji prostřednictvím mobilní sítě.
- Zákazník si může kdykoli prohlédnout aktuální údaje o sobě a vozidlech.
- Lze změnit smluvní údaje a aktuální způsob placení.
- Lze si prohlížet a stáhnout aktuální účtovací dokumentaci.

- Zákazník může nahlížet do dosud neúčtovaných jízd a rozpracovaných vyúčtování.

Alternativně k registraci na zákaznickém portálu ve čtyřech hlavních jazycích, tj. němčině, angličtině, francouzštině a polštině, si lze vyžádat pomůcky pro vyplnění registračních formulářů rovněž u zákaznického servisu společnosti Toll Collect nebo je stáhnout na internetu ve 23 dalších jazycích. Podklady se následně musí vytisknout, podepsat, opatřit firemním razítkem a zaslat e-mailem, faxem nebo poštou společnosti Toll Collect.

ZPŮSOBY ZAÚČTOVÁNÍ

Mýtné se platí pouze za používání zpoplatněných úseků silnic. Na tomto principu funguje systém výběru mýta zřízený společnostmi Toll Collect. Zákazník si při tom sám zvolí, zda mýto zaplatí metodou automatického nebo manuálního zaúčtování.

Se zřetelem k začlenění všech spolkových silnic počínaje 1. červencem 2018 se bude mýtný systém pro nákladní automobily technicky dále rozvíjet. Důvodem je to, že na spolkových silnicích se mnoho věcí mění častěji a rychleji než na dálnicích (staveniště, dopravní uzavírky, zákazy průjezdu). V důsledku toho se budou měnit i data potřebná pro výběr mýta v kratší době než doposud.



4.1 Automatické zaúčtování pomocí palubního přístroje

Po zaregistrování dopravního podniku a vozidel podléhajících povinnosti platit mýto u společnosti Toll Collect si každý zákazník může nechat namontovat v servisu některého servisního partnera do svého vozidla palubní přístroj. Výběr a vyúčtování mýta přes palubní přístroj je pro dopravní podniky nejjednodušším a nejpohodlnějším způsobem placení mýta.

4.1.1 Princip fungování palubního přístroje

Palubní přístroj (OBU) se zapne automaticky při zapnutí zapalování. Řidič je povinen zkontrolovat před každou jízdou zadané údaje (počet náprav, přípustnou celkovou hmotnost a emisní třídu) a popř. je upravit.



V palubním přístroji je vždy trvale uložena přípustná celková hmotnost, kterou drži-

tel zadal při registraci vozidla. Pokud se přípustná celková hmotnost změní kvůli připojení nebo odpojení přívěsu, je třeba před zahájením jízdy přípustnou celkovou hmotnost v palubním přístroji upravit. Dále je třeba zadat aktuální počet náprav, pokud se tento počet liší od počtu uloženo palubním přístroji (OBU).

Kromě toho může řidič volitelně uvést nákladové středisko.

OBU odešle specifické charakteristiky vozidla s časovým zpožděním a šifrovaně do výpočetního střediska. Ve výpočetním středisku společnosti Toll Collect proběhne přiřazení údajů ke zpoplatněné silniční síti. Ve výpočetním středisku poté dochází k výpočtu mýta pro zpoplatněné trasy na základě specifických charakteristik vozidla.

V rámci dalšího rozvoje mýtného systému pro nákladní automobily byla vytvořena technická možnost diferenciací mýta podle dodatečně stanovených hmotnostních tříd. Od 1. června 2018 se na palubním přístroji zobrazují nové hmotnostní třídy:

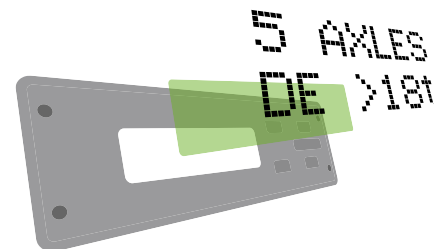
- < 7,5 t
- ≥ 7,5 t – 11,99 t
- ≥ 12 t – 18 t
- > 18 t

Nesprávný výběr a nastavení hmotnostní třídy mezi 7,5 t a > 18 t se nebude penalizovat. Povinnost součinnosti řidiče se nemění.



Zákon o mýtě na spolkových a dálkových komunikacích bude co nejdříve novelizován na základě posouzení nákladů na silniční infrastrukturu. Na základě toho budou stanoveny nové sazby mýta a nové povinnosti součinnosti. Na základě posouzení nákladů na silniční infrastrukturu je zavedení nových hmotnostních tříd v zásadě možné a ze strany zákonodárce i žádoucí. Tarify platné na dálnicích a spolkových silnicích jsou zveřejněny na adrese www.toll-collect.de.

Na displeji se během jízdy zobrazuje počet náprav, údaj, ve které zemi se nákladní automobil podléhající povinnosti platit mýto právě nachází (DE – Německo, AT – Rakousko), a hmotnostní třída. Zelená LED kontrolka signalizuje řidiči správný výběr mýta.



Splatné mýto se podle státní poznávací značky vozidla přiřadí k zákazníkovi a dopravní podnik pak dostává pravidelně jednou měsíčně výpis vyúčtování mýta, pokud vznikl nárok na jeho zaplacení.

Informace o dosud nevyúčtovaných jízdách naleznete na zákaznickém portálu. V rubrice „Non-invoiced journeys“ (Nevyúčtované jízdy) jsou informace o jednotlivých jízdách a příslušných částkách mýtného k dispozici do 48 hodin nebo zpravidla i dříve.

4.1.2 Instalace palubního přístroje

Pro instalaci palubního přístroje si zákazník dohodne termín s některým servisním partnerem autorizovaným společností Toll Collect. Tyto speciálně vybrané a vyškolené servisy se nacházejí po celém Německu a i v dalších evropských zemích. Na internetové adrese www.toll-collect.de/partner-en si můžete vyhledat jejich sídlo. Stačí zadat ulici, obec nebo poštovní směrovací číslo a zobrazí se seznam nejbližších servisních partnerů.



Palubní přístroj je zákazníkovi poskytován bezplatně a zůstává i po namontování majetkem společnosti Toll Collect. Náklady za montáž a s ní spojené vlastní výlohy si hradí sám zákazník. Montáž trvá u každého vozidla nejvýše čtyři hodiny. U nového nákladního vozidla lze tuto dobu zkrátit, pokud je vozidlo na přání zákazníka již z výroby předběžně vybaveno sadou kabelů a anténou pro montáž palubního přístroje.

Kromě montáže palubního přístroje zahrnuje instalace následující kroky:

- personalizace jednotky OBU servisním partnerem na místě (přenesení údajů o vozidle a zákazníkovi),

- uložení anténního kabelu a instalace antény,
- připojení k vhodnému signálu rychlosti,
- připojení k palubní síti,
- namontování OBU, zkušební jízda a in- struktáž zákazníka,
- potvrzení řádné instalace OBU na mon- tážním certifikátu jak zákazníkem, tak i servisním partnerem.

4.2 Manuální zaúčtování

Manuální zaúčtování pro placení mýta na- bízí každému zákazníkovi vhodný způsob.

K těmto způsobům zaúčtování patří:

- zaúčtování pomocí aplikace Toll Collect,
- online zaúčtování, které lze používat jak na stacionárních osobních počíta- čích, tak i mobilně na tabletech a chytrých telefonech,
- zaúčtování na přibližně 1100 nových mýtných terminálů na 675 stanovištích v tuzemsku i zahraničí.

Technické zpracování a design jsou spo- lečně všem způsobům manuálního zaúč- tování. Nezáleží na tom, jakým způsobem zákazník mýto manuálně uhradí, uživatel- ské rozhraní je všude stejné a umožňuje rychlé a snadné zaúčtování. Zaúčtování lze provést až 24 hodin předem.

Řidič zadá po uvedení zahájení jízdy všechny relevantní údaje o vozidle, počet náprav, emisní a hmotnostní třídu a sta- noví výchozí, průjezdový a cílový bod jízdy zadáním adresy, výběrem z bodů zájmu (Pol) nebo kliknutím do mapy (stanovová- ní tras na základě adres specificky pro

dané vozidlo pro celou německou silniční síť). Poté se vypočítá mýtné za zvolenou trasu v rámci zpoplatněné silniční sítě. Trasa se vypočítává na základě údajů za- daných řidičem se zahrnutím specifických omezení průjezdu pro vozidlo jako např. uzavírek nebo hmotnostních omezení.

Nová metoda manuálního zaúčtování po- skytuje zákazníkům množství výhod:

- Každý zákazník může využívat každého způsobu manuálního zaúčtování, jež je k dispozici, aniž by se předtím musel registrovat u společnosti Toll Collect.
- Služba stanovení trasy podle adresy a vozidla v celé německé silniční síti s volbou výchozího místa, cíle a průjez- dových bodů zadáním adresy, výběrem z bodů zájmu nebo klikáním na mapu pomáhá při individuálním plánování trasy a zahrnuje i úseky, které nejsou zpoplatněny.
- Trasa se vypočítává se zahrnutím spe- cifických omezení průjezdu pro vozidlo jako např. uzavírek nebo hmotnostních omezení.
- Zákazník obdrží na konci zaúčtování kromě zaúčtovacího dokladu na přání i navigační pokyny.
- Všechny doklady si může vytisknout, stáhnout, zaslat e-mailem nebo si po- slat zaúčtovací číslo formou SMS na svůj mobilní telefon.
- Zaúčtovat jízdu například online a na cestě ji přes mobilní aplikaci stornovat je díky metodě manuálního zaúčtování rovněž možné.

Kromě toho nabízí manuální zaúčtování neregistrovaným zákazníkům ještě další službu: Založením zaúčtovacího účtu si mohou uložit vozidla, s kterými se často

manuálně zaúčtovávají do systému, často projížděné trasy a rovněž až tři platební prostředky. Díky tomu jsou procesy zaúč- tování efektivnější a šetří zákazníkovi čas. Zákazník může svá uložená data buď v mo- bilní aplikaci nebo v online zaúčtování kdykoli spravovat či vymazat.

4.2.1 Zaúčtování pomocí aplikace

Společnost Toll Collect zavedla v průběhu technického vývoje mobilní aplikaci pro chytré telefony a tablety umožňující zaúč- tování. Tato aplikace umožní zákazníkům flexibilní způsob manuálního zaúčtování. Zaúčtování pak lze provádět pohodlně odkudkoli a kdykoli, rovněž přímo z par- kujícího vozidla pomocí chytrého telefonu nebo tabletu. Aplikaci lze ovládat v něm- čině, angličtině, francouzštině a polštině.

Mobilní aplikace společnosti Toll Collect bude nabízena bezplatně pro hlavní ope- rační systémy (Android, iOS, Windows Phone).

4.2.2 Zaúčtování on-line

Zaúčtování po internetu je možné nezá- visle na typu zákazníka (registrován nebo neregistrován) na každém koncovém zaří- zení připojeném na internet (např. PC, chytrý telefon nebo tablet), tedy stacio- nárně i mobilně. Aplikace bude podporo- vána nejpoužívanějšími internetovými prohlížeči.

Na úvodní stránku nového online zaúčto- vání se zákazník dostane stejně jako do- sud zadáním adresy www.toll-collect.de a



volbou možnosti „Book a route“ (Zaúčto- vání trasy). Zaúčtování lze provádět v němčině, angličtině, francouzštině a pol- štině. Není k tomu zapotřebí žádný speci- ální software.

Registrovaní zákazníci budou i při zaúčto- vání používat své přístupové údaje do zá- kaznického portálu Toll Collect. Data ulo- žená v zákaznickém portálu – např. údaje o vozidlech – tak budou také rychle k dis- pozici pro manuální zaúčtování. Vyúčto- vání pak probíhá sjednaným způsobem platby. Neregistrovaní zákazníci se za- účtují buď pomocí založeného zaúčtova- cího účtu nebo jednoduše bez předchozí- ho přihlášení online.

4.2.3 Zaúčtování na mýtném terminálu

Všichni zákazníci, ať už zaregistrovaní nebo ne, se mohou zaúčtovat manuálně na mýtném terminálu. Tyto terminály jsou označeny nápisem „Toll Collect“.

K dispozici je přibližně 1 100 nových mo- derních mýtných terminálů (vnitřních i venkovních), a to jak v Německu, tak i v sousedním pohraničí na velkých čerpacích stanicích, u motorestů a odpočívadel.

Registrovaní zákazníci budou i při zaúčtování na terminálu používat své přístupové údaje do zákaznického portálu Toll Collect. Díky tomu lze používat všechna vozidla a platební prostředky registrované na zákaznickém portálu pro manuální zaúčtování.

Postup zaúčtování je podobný kupování jízdenky v automatu. K ovládní slouží dotyková obrazovka a klávesnice pro zadání PIN kódu.



Kromě vytištění dokladů (mj. zaúčtovací doklad, navigační pokyny) si zákazník může nechat všechny doklady rovněž odeslat na e-mail.

Platba v hotovosti bude i možná u téměř 800 mýtných terminálů u nájemce mýtného stanoviště v tamní akceptované měně. Kromě toho je u všech terminálů možné platit bezhotovostně akceptovanou kreditní kartou, tankovací kartou či předplacenou kartou paysafecard. Registrovaní zákazníci platí platebním prostředkem uloženým při registraci.

Pomocí systému vyhledávání www.toll-collect.de/terminal-en lze mýtná stanoviště a servisní partnery nalézt i

cestou. Je třeba zadat údaje jako ulice, místo nebo poštovní směrovací číslo a systém zobrazí nejbližší mýtné stanoviště.

Ještě jednodušší to je tehdy, pokud je aktivováno rozpoznávání polohy na chytrém telefonu nebo tabletu: V tom případě se na displeji automaticky zobrazí poloha nejbližšího mýtného terminálu.

Mobilní online vyhledávání je optimalizováno pro operační systém iOS a Android a pro prohlížeče Chrome a Firefox. Vyhledávání lze použít rovněž na počítači na adrese www.toll-collect.de.

4.2.4 Stornování a změny metody manuálního zaúčtování

Mýtné trasy lze stornovat, pokud vozidlo ještě neprojelo celou zaúčtovanou trasu a stornování je provedeno před vypršením doby platnosti zaúčtované trasy. Pokud chcete změnit průběh zaúčtované trasy, provádí se to rovněž stornováním s následným zaúčtováním nové trasy.

Zákazník může pro stornování u manuální metody použít libovolný způsob zaúčtování nezávisle na tom, jakým způsobem provedl zaúčtování původně. Pokud zákazník provedl zaúčtování na některém mýtném terminálu, může storno/změnu provést i pomocí online zaúčtování nebo v mobilní aplikaci.

Částka k vrácení bude zákazníkovi po stornování vrácena zásadně na původně použitý platební prostředek. V případě předchozí úhrady zaúčtování v hotovosti je nutná tzv. „žádost o vrácení při stornování“.

Změny a storna jsou zpoplatněny. Výjimkou jsou okamžitá storna provedená do 15 minut od zaúčtování, pokud v okamžiku stornování dosud nezapočala doba platnosti. Za všechna ostatní stornování se vybírá poplatek ve výši 3 eur. Stornování není možné v případě, je-li částka k vrácení, resp. částka dobropisu nižší nebo rovna účtovanému stornopoplatku ve výši 3 eur.

Po uplynutí doby platnosti zaúčtovacího dokladu již nelze jízdu u společnosti Toll Collect stornovat.

4.2.5 Žádost o vrácení

Zákazník může po uplynutí doby platnosti zaúčtování požádat o vrácení zaplaceného mýta u Spolkového úřadu pro nákladní dopravu (BAG). Při tom je ovšem nutno prokázat, že nárok nemohl být ze závažných důvodů uplatněn dříve. To musí zákazník učinit do dvou měsíců od skončení doby platnosti zaúčtovacího dokladu. Příslušný formulář je k dispozici na internetové adrese www.bag.bund.de nebo o něj požádat na následující adrese:

Bundesamt für Güterverkehr (BAG)
Werderstraße 34
50672 Köln
Německo

Za řízení o vrácení mýta u BAG se platí poplatek.



5

VÝŠE MÝTA

Mýto se vypočítává ze vzdálenosti ujeté vozidlem po zpoplatněných silnicích a sazby mýtného na kilometr, která zahrnuje náklady za infrastrukturu a za způsobené znečištění ovzduší.

Podíl nákladů za infrastrukturu na sazbě mýta rozlišuje mezi nákladními automobily se dvěma, třemi, čtyřmi nápravami a pěti nebo více nápravami. Podíl nákladů za způsobené znečištění ovzduší na sazbě mýta se řídí emisní třídou. Každé vozidlo

je při tom na základě své emisní třídy zařazeno do jedné ze šesti kategorií A, B, C, D, E a F. Za uvedení emisní třídy zodpovídá zákazník, který je na principu vlastního prohlášení povinen správně uvést všechny údaje související s výběrem mýta.

Pro vozidla, která nepatří do žádné emisní třídy, nebo náležící do emisní třídy S1, platí sazby mýta kategorie F, pro vozidla emisní třídy S2 sazby kategorie E. Vozidla emisní třídy S3 spadají do kategorie D.

Vozidla emisní třídy S2 se systémem snižování emisí pevných částic třídy PMK* 1, 2, 3 nebo 4 využívají výhodnějších sazeb mýta kategorie D. Na vozidla emisní třídy S4 a S3 v kombinaci s PMK* 2, 3 nebo 4 připadají sazby kategorie C. Pro vozidla emisních tříd S5 a EEV třídy 1 platí sazby kategorie B, pro vozidla emisní třídy S6 sazby kategorie A.

Zjištění emisní třídy vozidla podle- hajícího povinnosti platit mýto

U tuzemských nákladních vozidel zaregistrovaných v Německu s jednotnými EU doklady k vozidlu lze emisní třídu odvodit z textového údaje v bodě 14 nebo kódového čísla v bodě 14.1. Další informace k jednotlivým emisním třídám jsou uvedeny v návodu „Guide for determining emissions classes“ (Návod ke zjištění emisních tříd) na internetové adrese www.toll-collect.de.

Emisní třídy podle zákona o mýtě na spolkových dálkových komunikacích

	Kategorie A	Kategorie B	Kategorie C	Kategorie D	Kategorie E	Kategorie F
Emisní třída	S6	EEV třída 1, S5	S4, S3 s PMK 2*	S3, S2 s PMK 1*	S2	S1, žádná emisní třída
Emisní třída Euro	Euro 6	EEV 1, Euro 5	Euro 4, Euro 3 + PMK 2*	Euro 3, Euro 2 + PMK 1*	Euro 2	Euro 1, Euro 0

* PMK – třídy snížených emisí částic jsou standardy dodatečné výbavy pro snížení emisí částic. Pro kategorii D je nutná třída PMK 1 nebo vyšší, pro kategorii C pak PMK 2 nebo vyšší.



Sazby mýta za kilometr od 1. října 2015				
Kategorie	Podíl sazby mýta (v centech) Náklady na znečištění ovzduší	Počet náprav**	Podíl sazby mýta (v centech) Náklady na infrastrukturu	Sazba mýta (v centech)
A	0	2	8,1	8,1
		3	11,3	11,3
		4	11,7	11,7
		od 5	13,5	13,5
B	2,1	2	8,1	10,2
		3	11,3	13,4
		4	11,7	13,8
		od 5	13,5	15,6
C	3,2	2	8,1	11,3
		3	11,3	14,5
		4	11,7	14,9
		od 5	13,5	16,7
D	6,3	2	8,1	14,4
		3	11,3	17,6
		4	11,7	18,0
		od 5	13,5	19,8
E	7,3	2	8,1	15,4
		3	11,3	18,6
		4	11,7	19,0
		od 5	13,5	20,8
F	8,3	2	8,1	16,4
		3	11,3	19,6
		4	11,7	20,0
		od 5	13,5	21,8

** Tandemová náprava je považována za dvě nápravy, trojitá náprava je považována za tři nápravy. Zvedací a spouštěcí nápravy se započítávají vždy bez ohledu na to, zda je daná náprava vozidla během přepravy používána nebo je zvednutá, a není tudíž v kontaktu s vozovkou. Plátce mýta je povinen na vyžádání Spolkového úřadu pro nákladní dopravu prokázat správnost všech skutečností směrodatných pro výběr mýta předložením vhodných podkladů (§ 5 zákona o mýtě na spolkových dálkových komunikacích (BFStrMG) ve spojení s § 7 vyhlášky o mýtném pro nákladní vozidla). U tuzemských nákladních vozidel zaregistrovaných v Německu s jednotnými EU doklady k vozidlu lze emisní třídu odvodit z nekódovaného textu v bodě 14 nebo kódového čísla v bodě 14.1 (§ 8 vyhlášky o mýtném pro nákladní vozidla).

U vozidel, která nejsou registrovaná v Německu, platí časově odstupňovaná pravidla presumpce, pokud není možno emisní třídu prokázat jiným způsobem, zejména pomocí dokumentů o splnění určitých ekologických požadavků v dopravě CEMT (Conférence Européenne des Ministres des Transports – konference evropských ministrů dopravy) (§ 9 vyhlášky o mýtném pro nákladní vozidla). Plátce mýta nese důkazní břemeno v souvislosti se všemi skutečnostmi týkajícími se výběru mýta. Porušení důkazní povinnosti je spojeno s vyměřením pokuty.

TOLL-EasyChange

Pro změnu údajů o vozidle u nákladního automobilu s palubním přístrojem je zákazníkům k dispozici aplikace TOLL-EasyChange. Po zadání příkazu ke změně se změněné údaje o vozidle jednoduše přenesou mobilní sítí do palubního přístroje. Kromě údajů o vozidle (emisní třída, počet náprav, přípustná celková hmotnost) lze pomocí aplikace TOLL-EasyChange měnit i registrační značku a zemi registrace vozidla. Tím se snižují servisní náklady a předchází problémům.

Změnu údajů o vozidle lze pohodlně provést na zákaznickém portálu Toll Collect. Příkaz ke změně provedený na zákaznickém portálu se po prvním spuštění jednotky OBU krátce zobrazí na jejím displeji oznámením „NEW VEHICLE DATA REQUESTED“ (Zažádáno o nová kmenová data). Teprve po vypnutí a opětovném zapnutí zapalování se objeví upozornění „VEHICLE DATA UPDATE“ (Aktualizace kmenových dat) a na několik sekund se zobrazí změněné údaje. Jakmile tato změna proběhne v systémech společnosti Toll Collect, obdrží zákazník písemné potvrzení. Jakmile se do jednotky OBU uloží nové údaje, začnou se ujeté kilometry vyúčtovávat podle popř. změněných tarifů.

Dokud není žádost o změnu údajů vyřízena, měl by zákazník odvádět mýto metodu manuálního zaúčtování.

Metoda pro neregistrovaná vozidla

Pokud se mýto platí výhradně s využitím metody manuálního zaúčtování, uvede zákazník při dotazu na emisní třídu tu výhodnější. Pokud nákladní automobil patří do třídy S2 nebo S3 a disponuje jednou z požadovaných tříd snížených emisí pevných částic: Pro vozidla emisní třídy S2 v kombinaci s PMK* 1, 2, 3 nebo 4 je nutno uvést emisní třídu 3. Zákazníci s vozidly emisní třídy S3 v kombinaci s PMK* 2, 3 nebo 4 uvedou emisní třídu 4.

* PMK – třídy snížených emisí částic jsou standardy dodatečné výbavy pro snížení emisí částic.



6

ZPŮSOBY PLATEB

Pro placení mýta jsou k dispozici následující způsoby plateb:

Neregistrovaní zákazníci / neregistrovaní zákazníci se zaúčtovacím účtem

- Hotovost
- paysafecard
- Kreditní karty
- Tankovací karty

Registrovaní zákazníci

Vkladový účet u společnosti Toll Collect

- Vyúčtování přes pohledávkové konto (platba předem)
- Inkaso servisu pohledávek (firemní SEPA inkaso)

Ostatní způsoby plateb

- Kreditní karty
- Tankovací karty
- LogPay



6.1 Způsoby plateb pro registrované zákazníky

Zákazníci, kteří se nechají u společnosti Toll Collect zaregistrovat, mají výhodu, že mohou mýtné platit mnoha různými způsoby.

6.1.1 Vkladový účet u společnosti Toll Collect

Pokud chce zákazník platit mýtné přímo společnosti Toll Collect, vybere si z následujících možností:

Vyúčtování přes pohledávkové konto (platba předem)

Zákazník včas a předem vloží na svůj vkladový účet u společnosti Toll Collect předpokládanou částku mýta. Převod provede s uvedením uživatelského čísla do kolonky „Účel platby“ na následující bankovní účet:

Příjemce: Toll Collect GmbH
Banka: Helaba
IBAN: DE88 3005 0000 0001 6401 19
BIC/SWIFT kód: WELADED

Pokud je naspěch

Při vkladu na vkladový účet je třeba mít na zřeteli obvyklé doby zpracování bankou, které se u jednotlivých bank a zemí mohou lišit. Pokud je třeba věc urychlit, lze zůstatek na vkladovém účtu zvýšit také během jednoho dne prostřednictvím služby Paytoll (www.paytoll.eu).

Na zůstatek na účtu se lze kdykoli telefonicky dotázat u zákaznického servisu společnosti Toll Collect, přičemž skutečný zůstatek se může kvůli technickým zvláštnostem v okamžiku dotazování lišit.

Inkaso servisu pohledávek (firemní SEPA inkaso)

Při využívání této metody se společnost Toll Collect stará o to, aby byl kredit vždy a včas znovu dobit – úplně pohodlně přes firemní SEPA inkaso. Společnost Toll Collect každý den porovnává stav vkladu zákazníka na jeho vkladovém účtu s jeho aktuálním jízdním výkonem. Dostatečně dlouho před spotřebováním kreditu zařídí společnost Toll Collect stržení příslušné částky z bankovního účtu zákazníka. Zákazník si vybere, zda se jeho vkladový účet bude doplňovat na příštích 14 nebo 30 dní.

Výhody:

- Žádné kauce,
- Žádná kontrola bonity jako u jiných platebních metod,
- Žádná zablokování palubního přístroje kvůli nedostatečnému kreditu,
- Žádné odblokování palubního přístroje za poplatek,
- přímé vyúčtování mýta se společností Toll Collect,
- předběžné informování o výši a okamžiku stržení inkasované částky e-mailem,
- inkaso předem na 14 nebo 30 dnů.

Další informace získáte na internetové adrese www.toll-collect.de/direct-debit

nebo přímo u zákaznického servisu společnosti Toll Collect.

6.1.2 Další způsoby platby

Kromě toho lze mýtné hradit prostřednictvím poskytovatele platebních služeb, který vůči společnosti Toll Collect garantuje vyrovnání splatných mýtných pohledávek až do výše sjednaného dispozičního limitu.

Kreditní karty

V případě placení mýta kreditní kartou uzavře zákazník nejprve smlouvu s vydavatelem kreditní karty akceptovaným společností Toll Collect. Poté zákazník hradí mýtné společnosti Toll Collect prostřednictvím své stávající smlouvy o vydání kreditní karty, uzavřené s vydavatelem karty. V závislosti na vydavateli karty existují varianty karet Prepaid a Postpaid, tzn. že se mýtné odvádí buď před nebo až po použití zpoplatněných silnic.

Tankovací karty

V případě placení mýta tankovací kartou uzavře zákazník nejprve smlouvu s vydavatelem tankovací karty akceptovaným společností Toll Collect. Poté zákazník hradí mýtné společnosti Toll Collect prostřednictvím své stávající smlouvy o vydání tankovací karty, uzavřené s vydavatelem karty.

Informace o tom, které kreditní a tankovací karty jsou společností Toll Collect

akceptovány, lze kdykoli zjistit na internetové adrese www.toll-collect.de nebo dotazem u zákaznického servisu.

Metoda LogPay

V případě placení mýta metodou LogPay uzavře zákazník nejprve smlouvu se společností LogPay Financial Services. Poté zákazník hradí mýtné společnosti Toll Collect prostřednictvím společnosti LogPay Financial Services.

Další informace získáte na webových stránkách poskytovatelů.

6.2 Způsoby plateb pro neregistrované zákazníky / neregistrované zákazníky se záúčtovacím účtem

Neregistrovaní zákazníci a zákazníci se záúčtovacím účtem mohou při manuálním záúčtovávání v mobilní aplikaci, při online záúčtovávání nebo na mýtném terminálu využívat různých způsobů plateb.

6.2.1 Hotovost

Také na 800 z téměř 1100 modernizovaných nových mýtných terminálů mohou zákazníci platit mýtné v hotovosti v eurech a v měně akceptované nájemcem.

6.2.2 paysafecard

Společnost Toll Collect nabízí při nové metodě manuálního záúčtování elektronický platební prostředek na principu



předplacené služby. Díky tomu může zákazník provádět záúčtování prostřednictvím počítače, chytrého telefonu, tabletu, na terminálu nebo v mobilní aplikaci. Kartu paysafecard zakoupí zákazník za hotové na prodejních místech paysafecard jako např. na čerpacích stanicích, poštovních úřadech či v kioscích. Příslušné mýtné se zaplatí jednoduše online zadáním 16místního PIN kódu karty paysafecard. Další informace lze nalézt na adrese www.paysafecard.de.

6.2.3 Tankovací a kreditní karty

Při využití jakéhokoli způsobu manuálního záúčtování lze rovněž platit bezhotovostně tankovací či kreditní kartou. Informace o tom, které karty jsou společností Toll Collect akceptovány, lze kdykoli zjistit na internetové adrese www.toll-collect.de nebo dotazem u zákaznického servisu.



7

VYÚČTOVÁNÍ PRO REGISTRované ZÁKAZNÍKY

7.1 Pravidelný výpis vyúčtování mýta

Každý registrovaný zákazník dostává pravidelně, v současné době jednou měsíčně, výpis vyúčtování mýta. Ten obsahuje souhrn všech položek mýta vzniklých v zúčtovacím období s výkazem podílu externích nákladů znečištění ovzduší. Za určitých okolností může výpis vyúčtování mýta obsahovat i dosud nevyúčtované pohledávky mýta z dřívějšího zúčtovacího období.

Výpis vyúčtování mýta je doručován přes zákaznický portál Toll Collect nebo poštou. Na přání kromě toho zákazník bezplatně obdrží doklad jednotlivých jízd, který je rovněž doručován přes zákaznický portál nebo poštou. Doklad jednotlivých jízd je detailním soupisem realizovaných jízd po zpoplatněných úsecích, takže lze přesně vysledovat jednotlivé částky mýta. Takzvané podrobné výpisy jízd umožní zákazníkovi zobrazit si jednotlivá zaúčtovací čísla a na základě podrobného výpisu úseků jízd vysledovat příslušné jednotli-

vé náklady. Tyto podrobné výpisy jízd lze zobrazit výhradně na zákaznickém portálu Toll Collect. Vysvětlivky k výpisu vyúčtování mýta, dokladu jednotlivých jízd a podrobným výpisům jízd najdete na internetové adrese www.toll-collect.de.

společnosti Toll Collect. Reklamací je nutno podat písemnou formou do dvou měsíců od doručení výpisu vyúčtování mýta. K tomu účelu nabízí společnost Toll Collect příslušný formulář. Lze jej stáhnout na www.toll-collect.de nebo si jej vyžádat přes zákaznický servis. Po zpracování reklamací se data se vymažou.

7.2 Zvláštní výpis vyúčtování

Kromě pravidelně zasílaného výpisu vyúčtování mýta se může stát, že budou vygenerovány zvláštní výpisy vyúčtování.

V současné době existují tři situace, při kterých se generuje zvláštní výpis vyúčtování:

- Při dosažení záporného stavu na vkladovém účtu: Na výpisu je uvedeno upozornění „Sonderaufstellung“ (Zvláštní výpis vyúčtování).
- Při změně způsobu platby: Na výpisu je uvedeno upozornění „Sonderaufstellung nach Zahlwegwechsel“ (Zvláštní výpis vyúčtování po změně způsobu platby).
- Při dosažení měsíčního mezního limitu sjednaného s poskytovatelem platebních služeb: Na výpisu je uvedeno upozornění „Sonderaufstellung“ (Zvláštní výpis vyúčtování).

Ve všech třech případech obsahuje zvláštní výpis co do obsahu stejné informace jako pravidelný výpis vyúčtování mýta.

7.3 Reklamacie výpisu vyúčtování mýta

V případě dotazů k výpisu vyúčtování mýta se zákazníci mohou obrátit písemně nebo i telefonicky na zákaznický servis

7.4 Doplňkové služby související s mýtem

Doplňkové služby související s mýtem jsou veškeré služby společnosti Toll Collect využité v zúčtovacím období jako např. duplikáty výpisů vyúčtování mýta nebo dokladů jednotlivých jízd. Jako doplňkové služby související s mýtem jsou kromě toho fakturovány i nároky na náhradu škody, např. za ztrátu jednotky OBU. Další informace o doplňkových službách souvisejících s mýtem a jejich úhradách najdete v popisu služeb a ceníku, obojí na adrese www.toll-collect.de.

Vyúčtování za doplňkové služby související s mýtem se vystavuje zásadně odděleně od výpisu vyúčtování mýta, tzn. že zákazník obdrží další fakturu. Ta je doručena podle zvoleného způsobu zasílání výpisu vyúčtování mýta. Platba se zpravidla provádí způsobem sjednaným se zákazníkem. Výjimku představuje vyúčtování přes pohledávkové konto. V tomto případě se musí částka poukázat na zvláštní účet, který se liší od vlastního vkladového účtu pro platbu mýta.



Při kontrole plnění mýtné povinnosti dochází k rozdělení úkolů mezi společnostmi Toll Collect a Spolkový úřad pro nákladní dopravu (BAG). Spolkový úřad pro nákladní dopravu kontroluje vozidla za plynulého provozu jak na dálnicích, tak i na spolkových silnicích. Kromě toho mají zaměstnanci úřadu BAG možnost odklánět vozidla podléhající povinnosti platit mýto na parkoviště, která se nacházejí za kontrolními mosty, a zde je stacionárně kontrolo-

vat. Navíc může úřad BAG provádět kontroly přímo v dopravních podnicích. Veškerá přestupková řízení zásadně zahajuje a provádí právě Spolkový úřad pro nákladní dopravu.

Společnosti Toll Collect přísluší automatická kontrola pomocí mýtných bran nebo kontrolních sloupků. Tato kompetence v sobě zahrnuje dodatečný výběr při zjištění nezaplacení mýta nebo zaplacení v ne-

správné výši. Tento úkol při výkonu veřejné moci byl společností Toll Collect postoupen Spolkovou republikou.

Kontroly dodržování mýtné povinnosti probíhají nepřetržitě 24 hodin denně na všech úsecích zpoplatněné silniční sítě.

8.1 Automatická kontrola

Automatická kontrola je prováděna na dálnicích pomocí 300 mýtných bran a na všech spolkových silnicích pomocí cca 600 kontrolních sloupků. Obě kontrolní zařízení fungují na podobném principu. Za plynulého provozu kontrolují, zda byla řádně deklarována vozidla podléhající povinnosti platit mýto (tj. splnění povinnosti součinnosti řidiče).



Pokud je vozidlo vybaveno jednotkou OBU, která je zapnutá, kontroluje se, zda tento palubní přístroj umožňuje výběr mýta a zda jsou správně zadány údaje o vozidle. U vozidel podléhajících povinnosti platit mýto a nevybavených palubním přístrojem se ve výpočetním středisku Toll Collect podle jejich státní poznávací značky zjišťuje, zda existuje platné zaúčtování. Pro evidování vozidel u kont-

rolního sloupku stanoví zákon o mýtě na spolkových dálkových komunikacích (BFStrMG) stejně jako u mýtných bran přísné podmínky. Do kontrolního střediska se předávají výhradně data vozidel podléhajících povinnosti platit mýto od přípustné celkové hmotnosti, u kterých je podezření, že nebyla splněna povinnost součinnosti. Veškerá ostatní data se okamžitě mažou.

Pokud existuje podezření z porušení mýtné povinnosti, provede společnost Toll Collect potřebné prověrky a popř. dodatečný výběr mýta. Informace důležité pro postih předává Toll Collect úřadu BAG.

Kontrolní sloupky na spolkových silnicích jsou stacionární zařízení, která se instalují po straně vedle vozovky. Při průjezdu vozidla kontrolují sloupky, zda dané vozidlo podléhá povinnosti platit mýto a zda bylo mýtné řádně uhrazeno. Z technického hlediska jsou kontrolní sloupky vybaveny podobnými funkcemi jako mýtné brány instalované na dálnicích. Při průjezdu vozidla kolem kontrolního sloupku se pořídí fotografie celku, fotografie z boku a fotografie státní poznávací značky vozidla. V případě automatické metody odešle palubní přístroj nastavená i uložená data do kontrolního sloupku. Za správnost přenášených dat zodpovídá přepravce a řidič. Pokud jsou veškeré údaje správné a mýtné bylo řádně uhrazeno, obrazová data se vymažou.

Evidování vozidel kontrolním sloupkem podléhá stejným přísným požadavkům zákona o mýtě na spolkových dálkových komunikacích (BFStrMG) jako evidování vozidel mýtnou branou. Zákon o mýtě na



spolkových dálkových komunikacích uvádí v § 7 odst. 2 údaje, které je v rámci kontroly dovoleno shromažďovat. Stejně jako již dnes se do kontrolního střediska předávají výhradně data vozidel podléhajících povinnosti platit mýto, u kterých je podezření z porušení mýtné povinnosti, přičemž po skončení řízení jsou tato data vymazána. Pokud zákazník mýtné uhradil, vymažou se data ihned ještě v kontrolním sloupku.

Kontrolní sloupky kontrolují výhradně to, zda u vozidel podléhajících povinnosti platit mýto byly řádně zadány údaje o vozidle. Kontrolní sloupky jsou nalakovány modrou barvou a měří téměř čtyři metry.

8.2 Stacionární kontrola

Kontrolní týmy složené z pracovníků spolkového úřadu pro nákladní dopravu (BAG) mohou odklánět potenciální neplatiče i vozidla s nesprávnou zaplacenou částkou na parkoviště umístěná za mýtnými branami. Dostanou k tomu údaje vozidel, u kterých se při automatické kontrole vyskytla pochybnost o řádném uhrazení mýta. Pracovníci úřadu BAG takováto vozidla zastaví, ihned na místě vyjasní situaci, provedou dodatečný výběr a popř. vyberou pokuty.

8.3 Mobilní kontrola

Mobilní kontrolní týmy úřadu BAG kontrolují 24 hodin denně řádné placení mýta. Tím je zajištěna celoplošná a flexibilní kontrola v celé zpoplatněné silniční síti.

Mobilní týmy jezdí kontrolními vozidly, jejichž vybavení funguje na podobném funkčním principu jako kontrolní mosty a sloupky. Dostanou k tomu údaje vozidel, u kterých se při automatické kontrole vyskytla pochybnost o řádné součinnosti.



Při pochybnostech je takové vozidlo odkloněno. Pokud se potvrdí podezření z porušení mýtné povinnosti, vyberou kontrolní týmy úřadu BAG na místě dodatečné mýtné a zahájí přestupkové řízení. Od řidičů zahraničních vozidel se před pokračováním v jízdě vybere kromě ušlého mýta kauce ve výši očekávané pokuty včetně souvisejících výloh.

8.4 Provozní kontroly v podnicích

Pracovníci úřadu BAG provádějí po celém území Německa namátkové provozní kontroly v podnicích. Převážně, u kterých bude provedena kontrola, se vybírají na principu náhody nebo na základě konkrétního podezření. Při provozních kontrolách v podnicích se kontroluje např. podle nákladních listů a dokladů o čerpání pohonných hmot, zda bylo v minulosti řádně zaplacen mýtné.

8.5 Důsledky porušení mýtné povinnosti

Nebylo-li zjištěno řádné zaplacení mýta, bude mýtné za skutečně projetou zpoplatněnou trasu vybráno dodatečně. Pokud skutečnou trasu nelze zjistit, bude dodatečně vybráno mýtné v hypotetické délce 500 kilometrů na jednu jízdu.

Úřad BAG vyhodnotí informace důležité pro trestní stíhání a zahájí popř. přestupkové řízení. Pokuty mohou být uděleny až do výše 20 000 eur.



9

OCHRANA DAT

Od roku 2004 zajišťuje legislativa rozsáhlou ochranu dat. Přísná ustanovení zaručují velmi vysokou úroveň ochrany dat souvisejících s mýtným pro nákladní automobily.

Podstatný je účel shromažďování příslušných údajů, vymazání údajů podle přísných ustanovení zákona o mýtě na spolkových dálkových komunikacích (BF-StrMG) a zákaz předávání těchto údajů dalším subjektům s výjimkou spolkového úřadu pro nákladní dopravu (BAG).

Legislativou stanovené rozšíření mýta pro nákladní automobily na téměř 40 000 kilometrů spolkových silnic si vyžádalo modernizaci satelitního mýtného systému. Tak jako již dnes budou však i v budoucnu dodržovány přísné požadavky vyplývající ze změněného zákona o mýtě na spolkových dálkových komunikacích. Také po změně zákona se údaje pro výběr mýta smí i nadále používat výhradně k účelům, které jsou v něm uvedeny – tzn. pro výběr mýta a kontrolu jeho zaplacení. Předávat data dalším subjektům je výslovně zakázáno.

Společnost Toll Collect se i v rámci modernizace mýtného systému řídí principem prevence zhlacení daty a úspornosti při shromažďování údajů. Inženýři a softwaroví vývojáři proto úzce spolupracují s odborníky na ochranu dat.

Při automatickém výběru se částky mýta zúčtovávají centrálně ve výpočetním středisku společnosti Toll Collect. K tomu účelu bude palubní přístroj několikrát denně odesílat informace o jízdách s časovým zpožděním a šifrovaně do výpočetního střediska. Tyto informace se na základě provedeného technického nastavení zpracují a přiřadí ke zpoplatněným úsekům. Zpoplatněné úseky se pak přiřadí k vozidlům. Pomocí parametrů uvedených zákazníky, jako je emisní třída a počet náprav, se vypočítá příslušná částka mýta.

Veškeré údaje se bezprostředně po přiřazení ke zpoplatněným úsekům vymažou.

Pro zajištění nepřetržitého provozu se kromě toho jednou denně odesílá stavové hlášení o stavu palubního přístroje. Tyto údaje se pro účely zpracování ve výpočetním středisku neukládají, takže přístup k nim je z principu vyloučen. K systému, který tyto údaje zpracovává, mají přístup pouze správci zodpovědní za provoz výpočetního střediska. Přísný management oprávnění zajišťuje, že tyto údaje jsou chráněny před přístupem cizích subjektů.

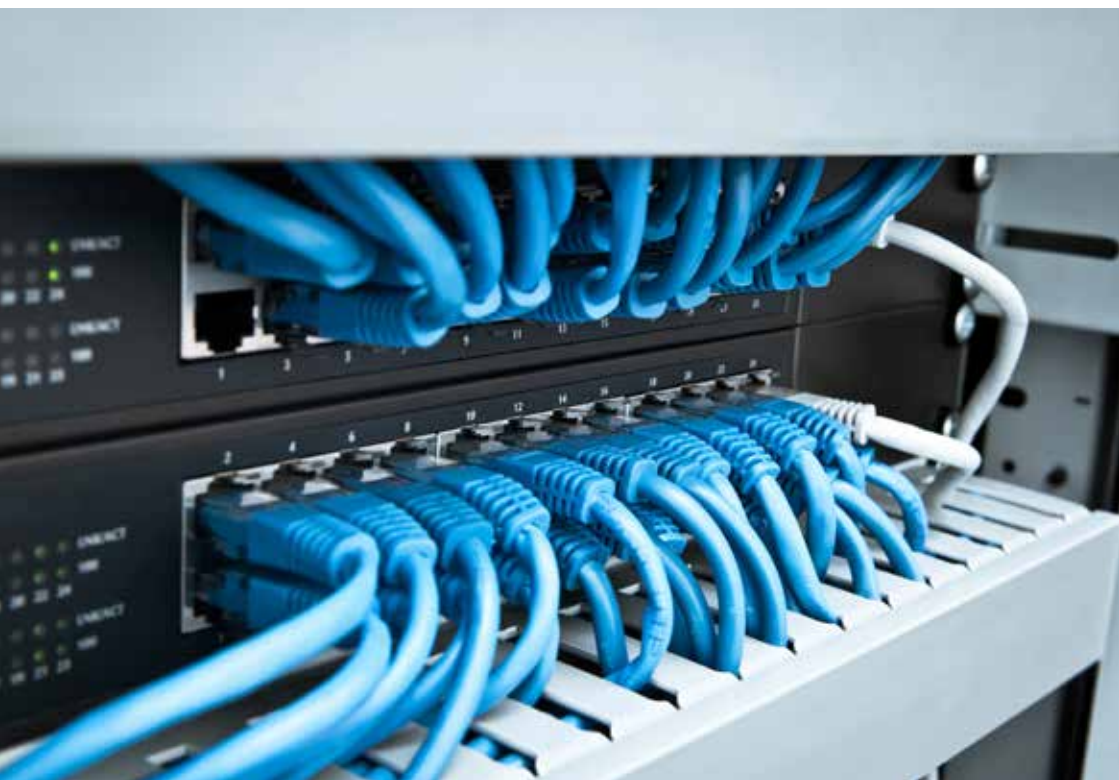
Pokud je zákazník registrován u společnosti Toll Collect nebo pokud by si chtěl založit záúčtovací účet, musí při prvním přihlášení k manuálnímu záúčtování udělit souhlas se zpracováním osobních úda-

jů a s tím, aby se až do vypršení platnosti záúčtování ukládaly rovněž adresy, resp. trasy mimo zpoplatněné úseky.

Během každého záúčtování jako neregistrovaný zákazník má možnost udělit souhlas k ukládání adres na nezpoplatněných úsecích. Při neudělení se při záúčtování budou ukládat pouze zpoplatněné úseky. To však může vést k tomu, že se při opětovném otevření záúčtování během doby platnosti nezobrazí souvislá trasa. Dále se zobrazí zvolené výchozí a cílové body jako první vjezd do zpoplatněné silniční sítě a poslední výjezd z ní. Průjezdové body se v tomto případě zobrazí jen tehdy, pokud rovněž leží na zpoplatněných úsecích. Dokumentace celé trasy po zpoplatněných i nezpoplatněných úsecích již za určitých okolností není možná.

Společnost Toll Collect používá silné zabezpečení osobních údajů. Dodržování zákonných povinností provozovatele mýtného systému kromě toho kontroluje Spolkový úřad pro nákladní dopravu (BAG) v rámci kontroly provozovatelů a rovněž spolkový pověřenec pro ochranu osobních údajů a svobodu informací (BfDI).

Další informace o ochraně osobních údajů naleznete na internetových stránkách společnosti Toll Collect na adrese www.toll-collect.de.



10

SERVIS A KONTAKT

Zaměstnanec zákaznického servisu Toll Collect zastihnete od pondělí do pátku od 7 do 19 hodin.

Při telefonování v rámci Německa volejte: v případě volání mimo Německo:

Telefon: 0800 222 26 28*

Telefon: 00800 0 222 26 28*

Naši zaměstnanci zodpoví všechny vaše dotazy k mýtnému systému pro nákladní automobily – ať už se budou týkat způsobů zaúčtování, registrace nebo montáže jednotky OBU, stížností nebo reklamací, ztráty jednotky OBU nebo i změn smlouvy.

S pracovníky zákaznického servisu Toll Collect se můžete spojit i zasláním faxu, dopisu či e-mailu. Hovory lze vést v němčině, angličtině, francouzštině a polštině. Navíc je na internetové adrese www.toll-collect.de k dispozici online kontaktní formulář. Zde si také můžete požádat o další informační materiály.

**Toll Collect GmbH
Customer Service
Postfach 11 03 29
10833 Berlin
Německo**

Fax: +49 180 1 22 26 28 **

**info@toll-collect.de
www.toll-collect.de**

** zdarma; ceny mobilních operátorů se mohou lišit*

*** v Německu: cena hovorů z pevné sítě 0,039 EUR/min.;*

cena spojení z mobilní sítě max. 0,42 EUR/min.



Společnost Toll Collect upozorňuje, že na všechny informace obsažené v této informační brožuře, pokud se netýkají okolností podléhajících neustálému přizpůsobování, se vztahuje právo výhrady změn. To se týká zejména údajů o síti servisních partnerů a mýtných stanišť.

Odpovědnost společnosti Toll Collect GmbH a jejích zástupců, pověřenců a vykonavatelů za tyto informace pro uživatele přichází v úvahu pouze v případě úmyslu a hrubé nedbalosti. V ostatních případech je odpovědnost vyloučena. Výjimkou z tohoto vyloučení odpovědnosti je odpovědnost společnosti Toll Collect GmbH a jejích zástupců, pověřenců a vykonavatelů za škody s následkem smrti, tělesného poranění a poškození zdraví a rovněž odpovědnost podle ustanovení zákona o odpovědnosti za vady výrobku.

Aktuálně platné znění brožury Informace pro uživatele lze bezplatně stáhnout na internetové adrese www.toll-collect.de.

Všeobecné obchodní podmínky

Všeobecné obchodní podmínky společnosti Toll Collect GmbH jsou k dispozici na internetové adrese www.toll-collect.de.



Z příkazu



Bundesaamt
für Güterverkehr